

# MARIÙ LEGNA

## Pokyny k instalaci, k použití a k údržbě

Gratulujeme vám k nákupu výrobku Mariù.

Peťte si prosím pozorně následující pokyny, abyste mohli co nejlépe využít svého nákupu. Firma Italiana Camini se zřídka jakékoliv zodpovídá za případné způsobené škody, které by mohly vzniknout důsledkem nedodržování těchto pokynů a tudíž by v tomto případě nebylo možné uplatňovat právo na záruku.

Pro další informace volejte zelené číslo:



Pro technické informace volejte červenou linku:



### OBSAH:

- |                                     |          |
|-------------------------------------|----------|
| - informace týkající se bezpečnosti | str. 1   |
| - označení výrobku                  | str. 1   |
| - instalace                         | str. 2   |
| - popis a provoz                    | str. 3   |
| - návod k použití                   | str. 4   |
| - první zažehnutí                   |          |
| - palivo                            |          |
| - údržba                            | str. 5   |
| - rozpis s kódy náhradních dílů     | str. 6-7 |
| - montáž obložení                   | str. 8   |



## INFORMACE TÝKAJÍCÍ SE BEZPEČNOSTI

Kamna Mariù jsou projektována pro vytápění místností proudícím a vyzařováním způsobeným spalováním dříví v topeništi.

Palivo musí být spalováno při uzavřených dveřích.

Doporučujeme spalovat dříví pouze v množství, které nepřekročí 2,5 Kg/h.

V žádném případě nespalujte uhlí a odpad.

Místnost musí být vybavena proudem vzduchu (alespoň 200 cm<sup>2</sup>), který je schopen obnovit vzduch spotřebovávaný při spalování.

V žádném případě neustavujte odvod kouře.

K zažehnutí nebo k roznícení plamene nepoužívejte alkoholu nebo jiného nevhodného materiálu.

Sklo čistěte pouze za studena.

## OZNAČENÍ VÝROBKU

Číslo kontrolního kupónu je vyznačeno na dokumentaci, která je nedílnou součástí výrobku.

Dokumentace musí být uchována právě pro pozdější identifikaci výrobku.

## INSTALACE

- Kamna jsou dodávána na paletách, jsou zabalena v kartónové krabici; ihned po obdržení vyjměte kamna z obalu, překontrolujte, zda odpovídají koupenému modelu a že nedošlo k poškození při dopravě; Příkladná reklamacie musí být oznámena dopravci (a také na dodacím listě) v okamžiku obdržení dodávky.

- Před umístěním kamen je zapotřebí překontrolovat, **zda je kouřovod vhodný pro odvádění kouře**. Příkladně dobré fungování starého sporáku i kamen, která jsou na něj pojena ke stejnému kouřovodu neznámá, že napojení k novým kamenům bude automaticky dobře fungovat.

- Při instalování kamen se musí dbát na umístění kouřovodu; rozměry kouřovodu by měly být shodné s údaji, které jsou uvedeny v dodané technické kartě. Doporučujeme používat kouřovod, který je izolovaný ohnivzdorným materiálem i nerezovou ocelí, kruhového průřezu, s vnitřním stěnou, které mají hladký povrch.

Průřez kouřovodu se musí udržovat konstantní po celou svoji výšku (doporučujeme minimální výšku 3,5 ÷ 4 m). Je vhodné přizpůsobit, na základě kouřovodu, komoru pro zadržování pevného materiálu a například kondenzátu. Zchátralé kouřové trubky, vyrobené z nevhodného materiálu (azbestu, pozinkované oceli, vlnité oceli atd. ... s vnitřním rezivým a porézním povrchem) jsou mimo jiné nepřípustné a poškozují správný provoz kamen.

- Pro obnovu spáleného kyslíku a pro zabezpečení odpovídajícího proudu vzduchu je nezbytné, aby místnost, ve které jsou kamna nainstalována, byla vybavena vhodným **externím přívodem vzduchu** s průřezovou plochou alespoň 200 cm<sup>2</sup>.

- Umístěte kamna v dostatečné vzdálenosti od hořlavého materiálu a před tím; udržujte vzdálenost na boku 80 cm od nábytku a alespoň 10 cm od zdi. Tyto **vzdálenosti** jsou relativní vůči nábytku nebo stěně nebo lavého typu nebo s takovými vlastnostmi, které by mohly odolat zvýšení teploty prostředí až k 80° bez toho, aniž by vyvolaly přehřátí, které by mohlo způsobit vznik požáru. Recyklace vzduchu, který se utvoří, díky těmto vzdálenostem kolem kamen, zaručí efektivní ventilaci a zlepšit tepelnou výhlednost.

- V případě instalace na podlaze z hořlavého a/nebo vztlakového materiálu doporučujeme postavit kamna na **ocelovou desku**, která je dodávána jako součást zvláštního vybavení.

- Dokonalý tah je dán především **kouřovodem, ve kterém se nevyskytují** překážky jako: přiskřecení, horizontální vedení, hrany; například posunutí osy by mělo mít nakloněné vedení s maximálním úhlem 45° vzhledem k vertikální části, nejlépe však pod úhlem pouhých 30°.

- **Komínový nástavec** musí být typem, který brání vtrhu, s vnitřním průřezem rovnajícím se průřezu kouřovodu a s průřezem průchodu odváděcí kouře, který je minimálně jednou větší než vnitřní průřez kouřovodu.

- Podle stávajících platných norem, kvůli vyhnutí se překážkám v tahu, musí mít každá kamna **vlastní nezávislou kouřovou trubku**. V případě přítomnosti více kouřových trubek na stejné je vhodné, aby se od sebe nacházely ve vzdálenosti alespoň 2 metry a aby komínový nástavec převyšoval ostatní alespoň o 40 cm. Viz. Normy UNI 10683 týkající se vzdáleností a umístění kouřových nástavců.

- Doporučujeme nainstalovat na kouřový kanál (úsek napojení mezi kamny a kouřovodem) **klapku**. Tato klapka by měla být snadno ovladatelná a její umístění musí být rozpoznatelné zvenku, pomocí regulační rukojeti. Klapka musí zůstat v pevně určené pozici a nesmí se dát automaticky uzavírat. Otvory ventilu klapky nesmí být nižší jak 3% plochy průřezu a v každém případě se musí rovnat alespoň 20 cm<sup>2</sup>.

- Pokud by kouřová trubka, kterou chcete použít pro instalaci, byla již předtím napojená na jiná kamna nebo krby, je důležité provést její pevně **očištění**, abyste se vyhnuli nesprávnému chodu a abyste zamezili nebezpečí vzniku požáru nespálených zbytků, uložených na vnitřních stěnách kouřové trubky.

V podmínkách běžného provozu musí být vyčištěná kouřová trubka prováděna alespoň jednou za rok.

- **Tah** kouřové trubky pro optimální provoz musí tvořit průměrný podtlak od 0,12 do 0,2 mbar. Nižší hodnoty mohou způsobit obtížné odvádění kouře a při přikládání dříví a mohou vytvářet nadměrné uhlíkaté usazeniny; vyšší hodnoty by mohly vyvolat příliš rychlé spalování s následným snížením tepelné výhlednosti. Abyste se vešli do těchto hodnot je dostačující, když se budete řídit podle tabulky UNI 10683/98.

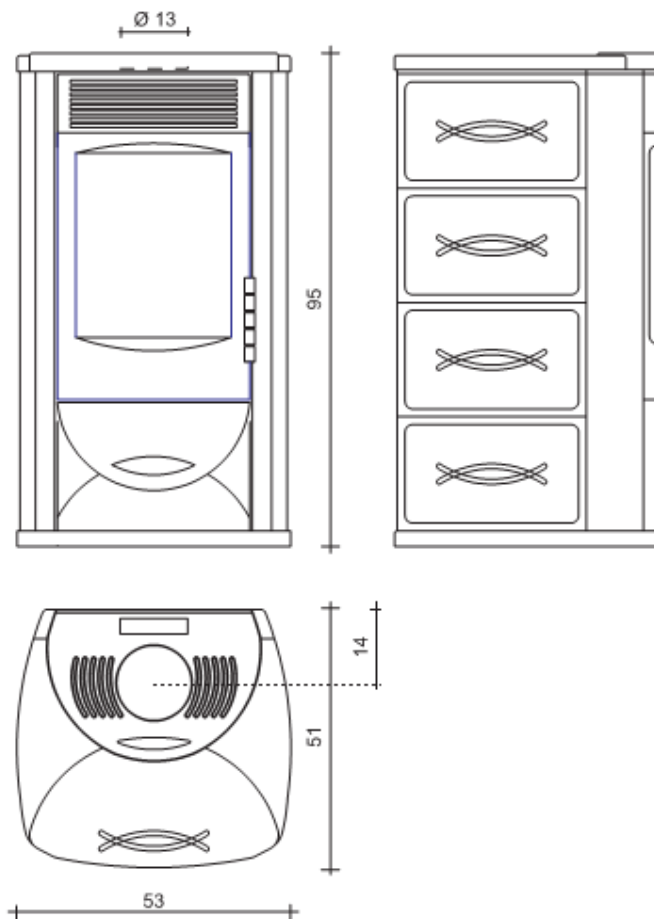
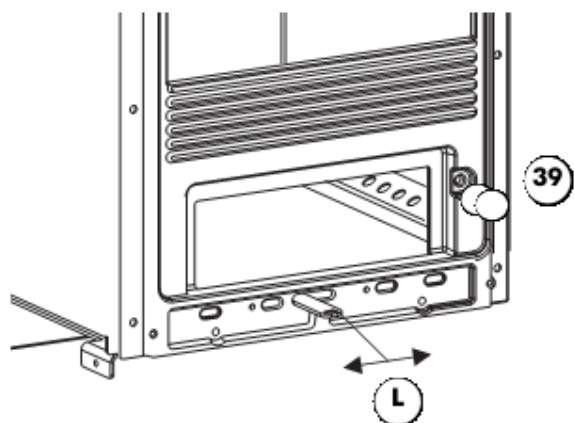
Pozn. Firma ITALIANA CAMINI odmítá jakoukoliv zodpovědnost za instalaci, která nebyla provedena podle stávajících platných norem a dále za nevhodné používání kamen.

## POPIS A PROVOZ

### Vlastnosti kamen

- Litinová dvíka topeniště s keramickým sklem a s madlem z lakované oceli.  
**Upozornění:** v případě, kdy je oheň zažehlý, dvíka topeniště dosahují zvýšené teploty. Při fázi překládání dříví se otevírání dveří provádí ve dvou fázích – nejprve pomalu a asi 3 nebo 4 cm), aby kouř z ohniště mohl být odsáván kouřovodem a potom úplně, aby se zamezilo úniku kouře ven.
- Topeniště se zásobníkem na popel a mřížkou – vše litinové; vnější plášť plechový o tloušťce 2 mm. Regulace primárního spalovacího vzduchu se provádí pomocí páčky **L** (viz. obr. dole) (vpravo otevřeno – vlevo uzavřeno).
- Sekundární vzduch je přiváděn do topeniště přezem v zasklívací liště v horní části dvíek. Sekundární vzduch kromě toho, že umožňuje ištění keramického skla, provádí spalování tuhých plynů, které mohou vznikat z neúplného spálení dříví, a tak snižuje množství nebezpečných plynů do okolního prostředí.
- Držadlo (**39** – obrázek dole) umístěné na vnitřní straně spodních dvíek umožňuje vyjímání mřížky (**vytápávání mřížky**) během chodu, tuto operaci doporučujeme provádět pokaždé, když plamen uhasíná.
- Zásobník popela se nachází ve vnitřní části spodních dvíek. Abyste jej mohli vydat, musíte lehce nadzdvihnout madlo, a lehce jej vytáhnout za držadlo.

TECHNICKÉ ÚDAJE KAMEN	
Tepelný výkon	8 kW
Hodinová spotřeba dříví	2,5 kg/h
Průměr objímky odvádění kouře	13 cm
Výhřevnost (idol. L.10-91)	225 m <sup>3</sup>
Hmotnost	180 kg
Elektrické napájení	220 Vac – 50 Hz



## NÁVOD K POUŽITÍ

**Upozornění:** pokud je zažehnutý plamen, na které části kamen dosahují vysokých teplot. Proto doporučíme ujmeme mít pod kontrolou děti, pohybující se v blízkosti kamen. Nedoporučíme ujmeme nechávat v blízkosti kamen předměty, které jsou citlivé na teplotu (plastové části atd.).

Kamna jsou přístrojem, který byl navržený pro provoz pouze se zavěšenými dveřky. Rozšíření tepla dochází současně sáláním a prouděním. Při otevírání dveřek a při dotýkání se regulace používejte příslušné ochranné rukavice, které tvoří součást výbavy.

### První zažehnutí

Případně nepříjemné zápachy i kouř jsou způsobeny vypařováním a vysoušením některých materiálů, kterých bylo použito při výrobě. Tento jev se může vyskytovat několik dní až úplně zmizí.

- Postupujte dle následujícího: vložte do ohniště zmačkaný papír, zakryjte ho malým množstvím vlněné vlny nebo několika kusy tenkého, dobře vysušeného dřeva tak, aby se plamen mohl co nejlépe rozvinout.
- Otevřete klapku primárního spalovacího vzduchu pomocí páčky (L) (obrázek na předchozí straně), otevřete klapku tahu, která je případně vsazená do připojovací trubky ke kouřovodu.
- Zapalte papír a zatímco se plamen rozhořívá, přidávejte dřevo v množství zhruba poloviny doporučené dávky (viz. Tabulka přidávání dřeva). Jakmile se plamen zmírní a vytvoří dobrý základ uhlíků, naložte do topeniště požadované množství dřeva.
- Při příliš intenzivním plameni doporučíme ujmeme ujmeme uzavřít klapku primárního vzduchu stlačením na páčku (L) (doprava otevřeno – doleva uzavřeno) a lehce uzavřít klapku tahu, která je umístěna na kouřové trubce kamen.
- Ujistěte se, že dveřka topeniště jsou během provozu stále dokonale uzavřené, prodloužené otevření vyvolává únik kouře.

**POZNÁMKA:** pro zažehnutí plamene nikdy nepoužívejte alkohol, benzín, petrolej nebo jiné hořlavé tekutiny. Tento typ tekutin také držte v bezpečné vzdálenosti od ohně. Nepoužívejte zapalovací granule, které mají petrolejový základ ani jaké chemické složení: mohly by způsobit těžké poškození stěn topeniště. Používejte výhradně zažehovacích granulí ekologického typu. Přílišné naložení (přes 2,5 Kg/h) nebo příliš intenzivní plameny mohou poškodit prostor topeniště.

### Typ paliva

Do kamen přikládejte nejlépe dobře vyschnutým dřevným nebo dřevným dřívím. Každý druh dřeva má odlišné vlastnosti, které ovlivňují také výhřevnost paliva. Uvedeného jmenovitě výkonu v Kw těchto kamen se dosáhne spalováním správného množství dřeva a nepřehřevováním spalovací komory.

## ÚDRŽBA

### Vysypávání popela

Zásobník na popel, který se nachází pod dvíky topeniště musí být vždycky vyprázdněn předtím, než se úplně zaplní popelem, protože by to mohlo způsobit přehřátí litinové mřížky topeniště a mohlo by dojít k zabránění průchodu spalovacího vzduchu v topeništi. Spíše doporučujeme častější vyprázdnění zásobníku, aby se dosáhlo pravidelného průvodu spalovacího vzduchu do topeniště. Vyprázdnění je vhodné provádět za studena, například každé ráno před zažehnutím kamen.

### ištění skla

Pro vyčištění vnitřní plochy skla je možno otevřít dvířka. Sklo čistete příslušným čistícím prostředkem GLASSKAMIN, který je možno koupit u prodejce. Nikdy nečistěte sklo za tepla, když jsou kamna v provozu!

Poznámka: keramické sklo odolává vysokým teplotám, ale je křehké, tudíž se vyhýbejte nárazům.

### Vyčištění vnitřních částí

Keramické obložení musí být čištěno jemným čistícím prostředkem a vlhkým hadrem. Nikdy neomývejte studenou vodou v případě, že je obložení ještě teplé, protože by teplotní šok mohl způsobit poškození.

### ištění topeniště

Pravidelně nebo vždy, když už jsou usazeniny vzniklé ze sazí příliš velké, proveďte pečlivé vyčištění prostoru topeniště. To umožní lepší provoz a výhřevnost kamen.

### Vyčištění kouřovodu

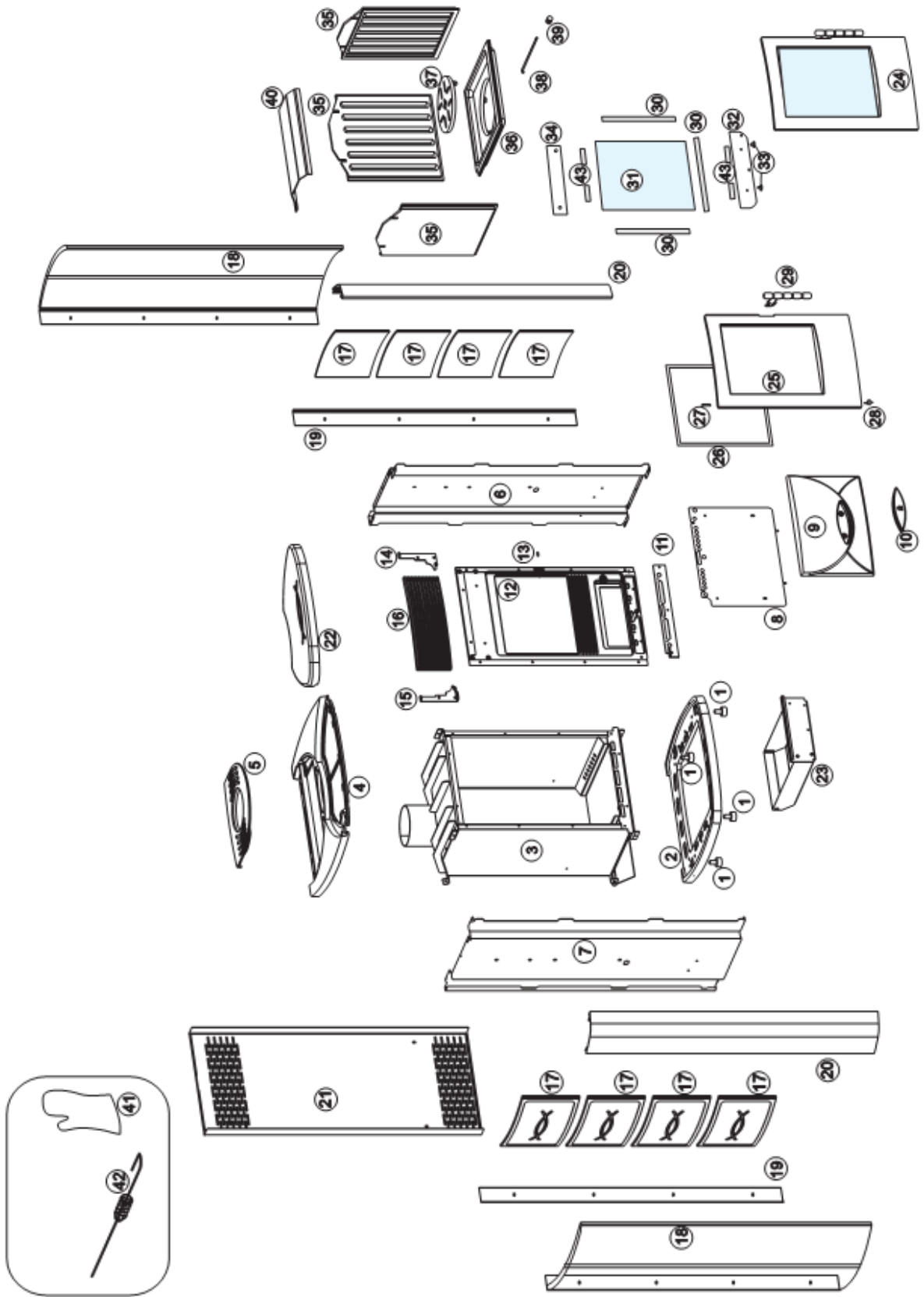
Dělá se před obdobím používání kamen a pokaždé, když si všimnete, že se uvnitř vytvořila vrstva sazí a dehtu - lehce hořlavé látky. Pokud usazeniny dosáhnou 5 – 6 mm vrstvy, může dojít při zvýšených teplotách nebo za přítomnosti jisker k jejich zapálení, což může způsobit vážné následky jak pro kouřovod, tak pro obydlí.

Proto doporučujeme provádět vyčištění alespoň jednou do roka a pokaždé, když se ukáže, že je provedení ořez zapotřebí.

## SEZNAM NÁHRADNÍCH ÁSTÍ (VIZ. ROZEPSÁNÍ NA BOKU)

Pro objednání náhradních součástí používejte níže uvedených kódů .

íslo	popis	množství	Kód
1	Antivibrační pryžové těsnění	4	249970
2	Základová deska	1	264470
3	Metalický korpus	1	295220
4	Vrchní část	1	295630
5	Víko	1	295630
6	Boční pravý panel	1	294280
7	Boční levý panel	1	295180
8	Panel elního podstavce	1	295190
9	Spodní elní část litinová	1	295160
10	Keramická vložka Bordeaux Kůže	1 1	433340 433310
11	elny sloupek dvíek	1	274280
12	Litinové prouelí ohništ	1	274500
13	Závěs dveí	1	205110
14	Horní uložení pravé na upevnění mřížky	1	263530
15	Horní uložení levé na upevnění mřížky	1	263190
16	elny mřížka odvádění vzduchu litinová	1	291910
17	Boční prvek z keramiky Bordeaux kůže	8 8	433320 433290
18	Obkládací deska z ocele (pouze u plechové verze)	2	292380
19	Zadní profil zablokování dlaždic	2	269090
20	Přední profil zablokování dlaždic a ocelová deska	1	266310
21	Zadní strana	1	295170
22	Keramický vršek Bordeaux kůže	1 1	433330 433300
23	Zásobník popela	1	290020
24	Celek kompletních dvíek		295230
25	Litinový rám dvíek	1	295640
26	Těsnění Ø 10	Délka=1,60m	425780
27	Horní ep závěsu Ø 5 x 30	1	254820
28	Spodní ep na upevnění dvíek	1	271060
29	Uchytka dvíek	1	267940
30	Vláknité těsnění erné 8 x 2 lepicí	Délka=0,32m	173050
31	Keramické sklo 283 x 337	1	267930
32	Spodní zasklívací lišta	1	270530
33	Pryžové těsnění distanční	2	216510
34	Horní zasklívací lišta	1	360880
35	Boční litinové stopy topeništ	3	260550
36	Plocha ohništ	1	260850
37	Mřížka popele a vytápávání roštu	1	274510
38	Ty vytápávání roštu	1	274430
39	Hlava vytápávání roštu	1	110420
40	Odváděkoue	1	262840
41	Rukavice	1	6630
42	Pohrabá	1	253970
43	Těsnění 8 x 1 erné lepicí	0,64	188140
-	Set keramické sady Bordeaux	1	434850
-	Set keramické sady Kůže	1	432950



## MONTÁŽ OBLOŽENÍ

### Keramické obložení

( čísla v závorkách se odvolávají na rozpis ze str. 7).

- 8 ks bočních kachlík (17)
- 1 ks vrchního kachle (22)
- 1 ks keramické vložky (10)
- 2 ks předních upevovacích hliníkových profil (20) obsažených v obalu kamen, NE v balení keramických díl
- 2 ks zadních upevovacích hliníkových profil (20) obsažených v obalu kamen, NE v balení keramických díl

### Montáž (spodní obrázek)

Po správné montáži kamen BEZ TOHO, ANIŽ BY SE SEJMUL VRCHNÍ DÍL, pokračujte dle následujících instrukcí.

#### Boční keramické díly

Odšroubujte zadní hliníkové profily (19)

Za nte ze spodu, zasazujte každý kachlík (17) do příslušného žlábků předního profilu uložení.

Po umístění 4 kachlík na jedné straně, znovu přišroubujte zadní upevovací profil (19).

Opakujte tutéž operaci na druhé straně.

#### Keramika vrchního dílu

Umístěte vrchní díl (22) do příslušných drážek (4).

#### Keramická vložka

Pro upevnění elní vložky (10), která se vkládá do usazení (9) POUŽÍVEJTE SILIKON.

**POZNÁMKA: kovové obložení je již předem namontované.**

